

# HOSPITAL REGIONAL MOQUEGUA

Unidad de Epidemiología y Salud Ambiental



## SALA SEMANAL DE INFECCIONES RESPIRATORIAS AGUDAS

Semana Epidemiológica N° 43-2025

Del 19 al 25 de Octubre del 2025



# BOLETÍN del DÍA

## PRONÓSTICO METEOROLÓGICO

**CARUMAS**  
CIELO CON NUBES DISPERSAS DURANTE EL DÍA  
INCREMENTO DE TEMPERATURA DIURNA.

MÁX. 22°C  
MIN. 8°C

**ICHUÑA**  
CIELO CON NUBES DISPERSAS VARIANDO A CIELO NUBLADO PARCIAL DURANTE EL DÍA.

MÁX. 23°C  
MIN. 7°C

**ILO**  
CIELO CUBIERTO POR LA MAÑANA VARIANDO A CIELO CON NUBES DISPERSAS HACIA EL MEDIODÍA Y CIELO NUBLADO POR LA TARDE INCREMENTO DE TEMPERATURA DIURNA Y RAFAGAS DE VIENTO.

MÁX. 23°C  
MIN. 18°C

**MOQUEGUA**  
NEBLINA HACIA LA MADRUGADA CON CIELO CON NUBES DISPERSAS EN LAS PRIMERAS HORAS DE LA MAÑANA VARIANDO A CIELO DESPEJADO DURANTE EL DÍA ; DESCENSO DE TEMPERATURA NOCTURNA.

MÁX. 25°C  
MIN. 9°C



2025  
**25**  
OCTUBRE

COER MOQUEGUA MÓDULO DE MONITOREO Y ANÁLISIS



GERENCIA REGIONAL DE GESTIÓN DEL RIESGO DE DESASTRES



# BOLETÍN del DÍA

## PRONÓSTICO METEOROLÓGICO

**OMATE**  
CIELO CON NUBES DISPERSAS ENTRE CIELO DESPEJADO DURANTE EL DÍA  
INCREMENTO DE TEMPERATURA DIURNA.

MÁX. 28°C  
MIN. 8°C

**PUQUINA**  
CIELO CON NUBES DISPERSAS DURANTE EL DÍA  
INCREMENTO DE TEMPERATURA DIURNA.

MÁX. 24°C  
MIN. 9°C

**UBINAS**  
CIELO CON NUBES DISPERSAS VARIANDO A CIELO NUBLADO PARCIAL DURANTE EL DÍA.

MÁX. 22°C  
MIN. 6°C



2025  
**25**  
OCTUBRE

COER MOQUEGUA MÓDULO DE MONITOREO Y ANÁLISIS



GERENCIA REGIONAL DE GESTIÓN DEL RIESGO DE DESASTRES



UESA



**REPORTE DE IRAS SE 43  
DEL 19/10/2025 AL 25/10/2025**



**CASOS DE IRA**

- Menores de 5 años: 23
- Adulto Mayor: 05
- **TOTAL : 28**



**CASOS DE NEUMONÍA**

- Menores de 5 años: 02
- Adulto Mayor: 04
- **TOTAL: 06**



**HOSPITALIZADO**

- Durante la SE 43 se registró 01 hospitalización en menores de 05 años y 04 en adulto mayor.

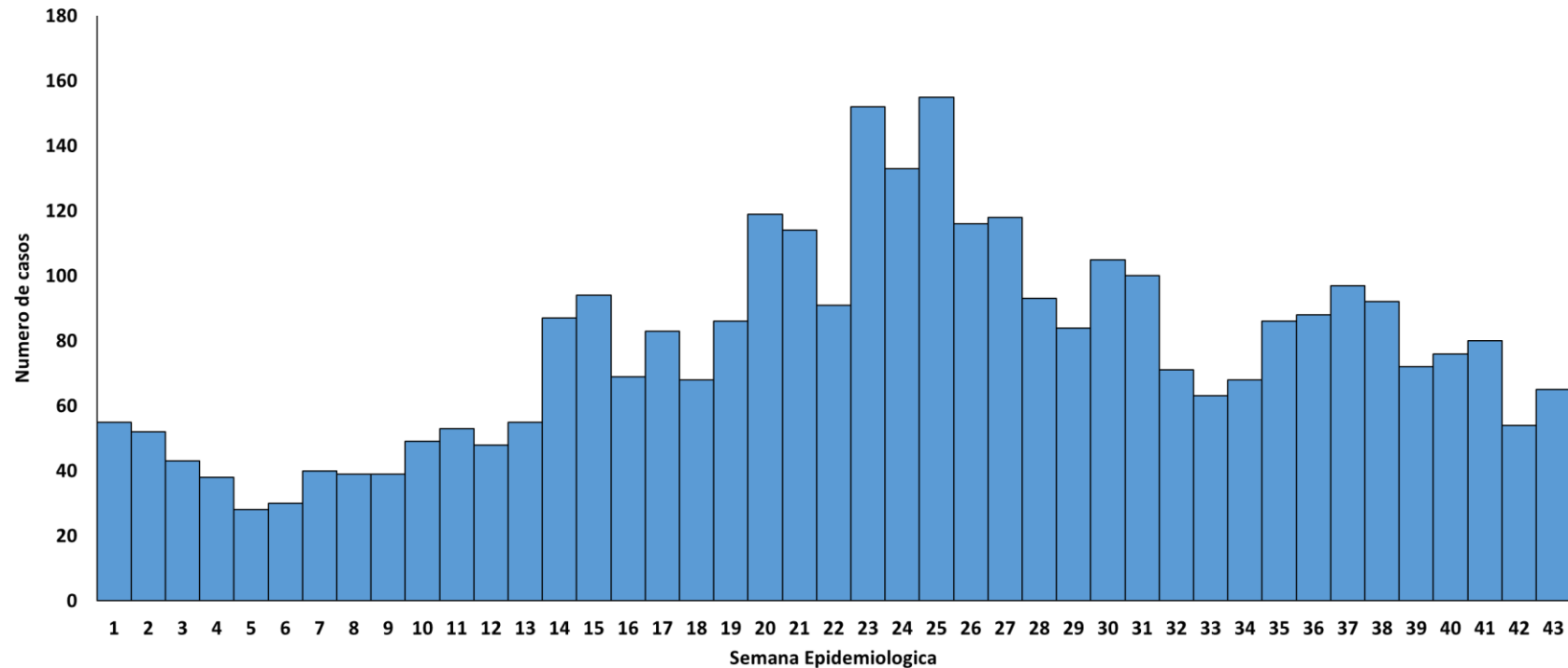
**FALLECIDO**

- Durante la SE 43 se registraron 01 defunción por neumonía en adulto y 02 en adulto mayor.

**UESA**



# ATENCIÓNES EN TODAS LAS EDADES POR INFECCIÓN RESPIRATORIA AGUDA (IRA) EN EL HOSPITAL REGIONAL MOQUEGUA POR SEMANA EPIDEMIOLÓGICA, 2025



Se observa un incremento progresivo en las atenciones por Infección Respiratoria Aguda (IRA) a partir de la Semana Epidemiológica (SE) 14, evidenciando un ascenso sostenido en la curva de casos. Este aumento alcanza sus picos más altos en las SE 23 y SE 25.

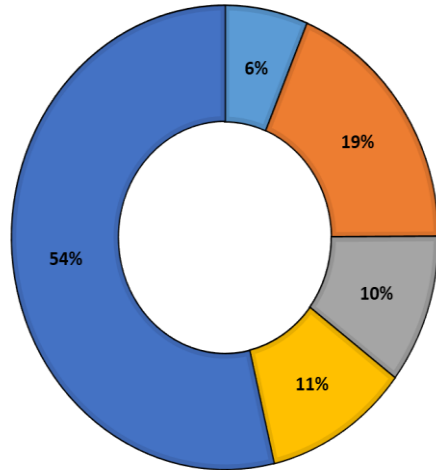
Para la SE 43 se observa 65 atenciones por Infecciones Respiratorias Agudas (IRAs), en los servicios de Emergencia, Consultorios Externos y Hospitalización (Medicina y Pediatría).

Fuente: Área de Vigilancia Epidemiológica - HRM  
Elaboración: UESA-HRM



# ATENCIONES POR INFECCIÓN RESPIRATORIA AGUDA (IRA) EN EL HOSPITAL REGIONAL MOQUEGUA, 2025

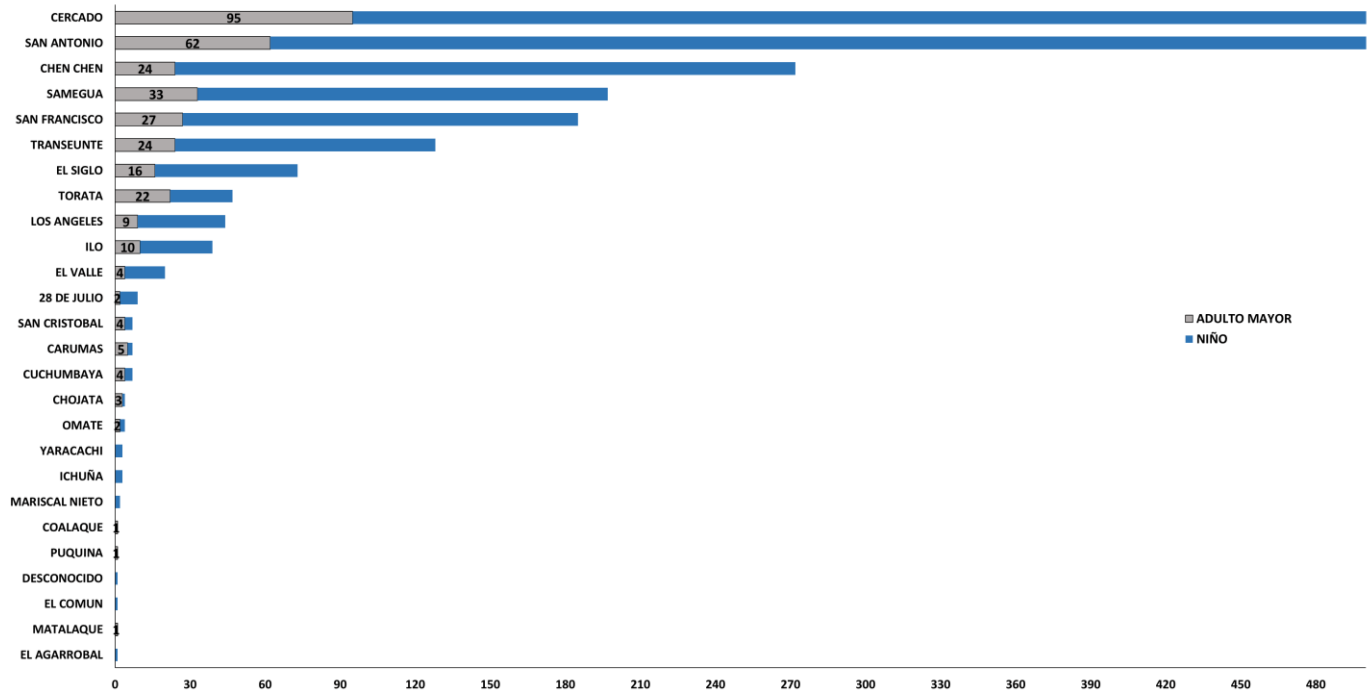
Distribución de casos por etapa de vida en el Hospital Regional Moquegua, SE 01 a SE 43 - 2025



■ ADOLESCENTE ■ ADULTO ■ ADULTO MAYOR ■ JOVEN ■ NIÑO

Fuente: Área de Vigilancia Epidemiológica - HRM  
Elaboración: UESA-HRM

Casos de IRA en etapas de vida vulnerables (niño y adulto mayor) atendidos en el Hospital Regional Moquegua según área de residencia, SE 01 a SE 43 - 2025

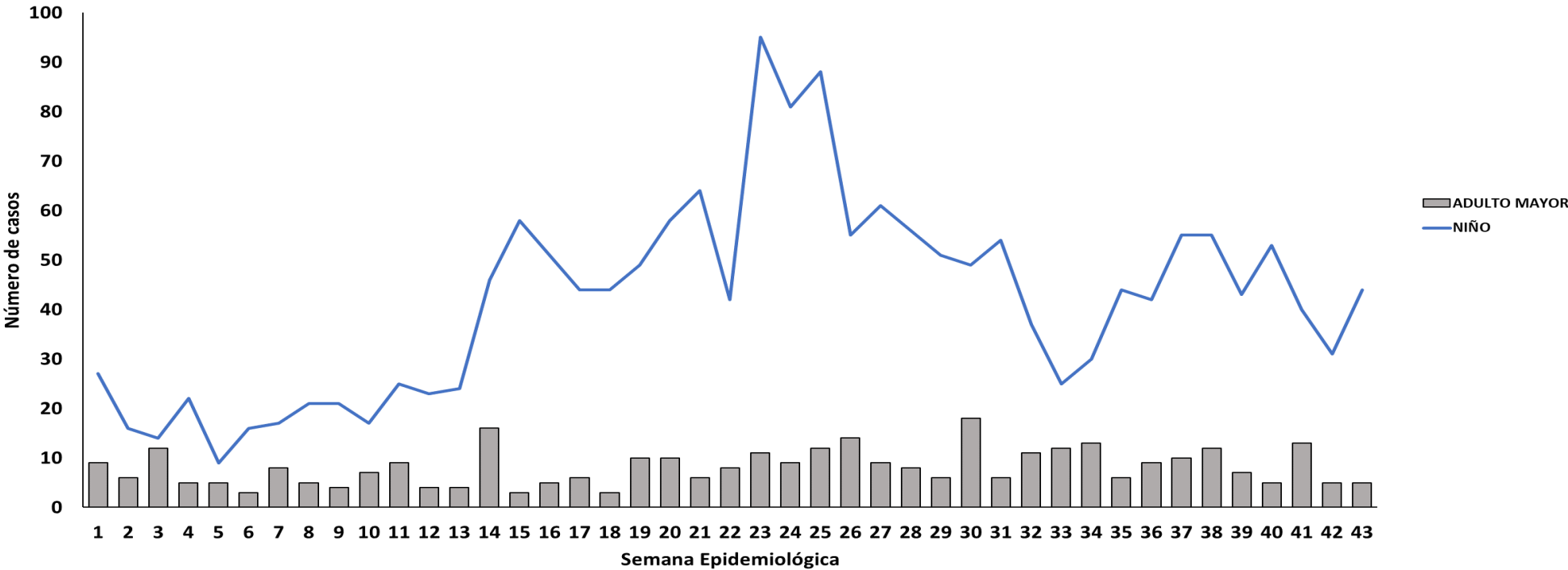


Fuente: Área de Vigilancia Epidemiológica - HRM  
Elaboración: UESA-HRM



# ATENCIÓNES POR INFECCIÓN RESPIRATORIA AGUDA (IRA) EN NIÑO Y ADULTO MAYOR EN EL HOSPITAL REGIONAL MOQUEGUA, 2025

Casos de Infecciones Respiratorias Agudas de las etapas Niño y Adulto mayor atendidos en el Hospital Regional Moquegua, SE 01 a SE 43 - 2025

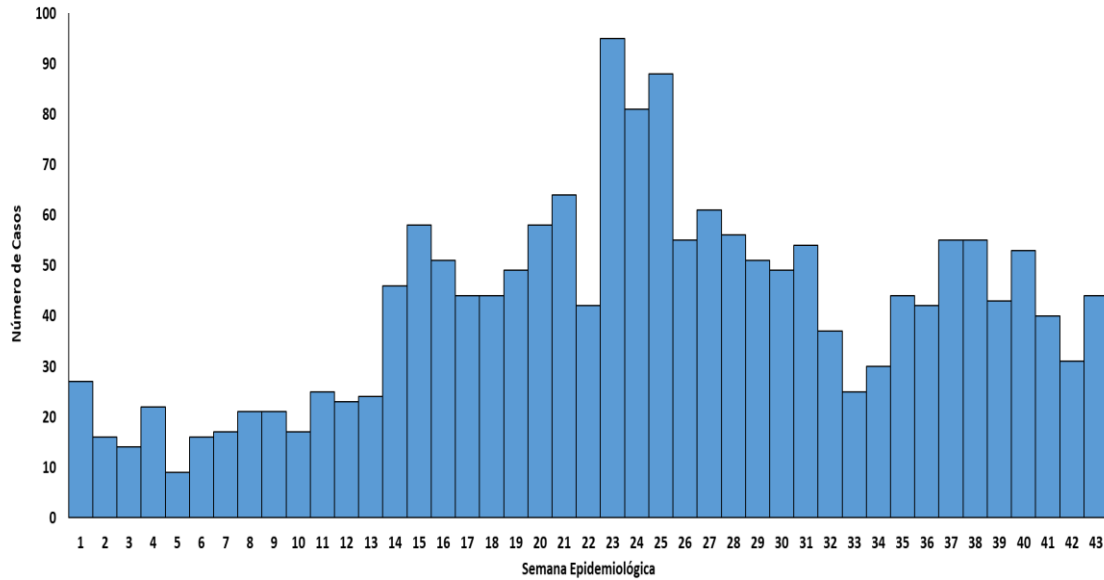


Fuente: Área de Vigilancia Epidemiológica - HRM  
Elaboración: UESA-HRM



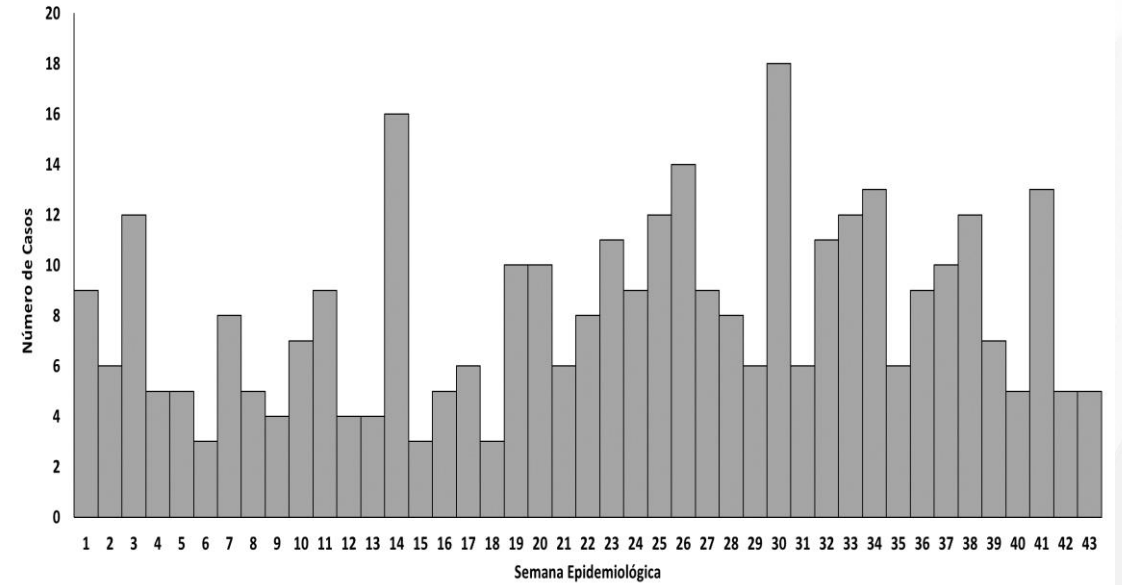
# ATENCIONES POR INFECCIÓN RESPIRATORIA AGUDA EN NIÑO Y ADULTO MAYOR EN EL HOSPITAL REGIONAL MOQUEGUA, 2025

**Casos de Infecciones Respiratorias Agudas de la etapa Niño atendidos en el Hospital Regional Moquegua, SE 01 a SE 43 - 2025**



Fuente: Área de Vigilancia Epidemiológica - HRM  
Elaboración: UESA-HRM

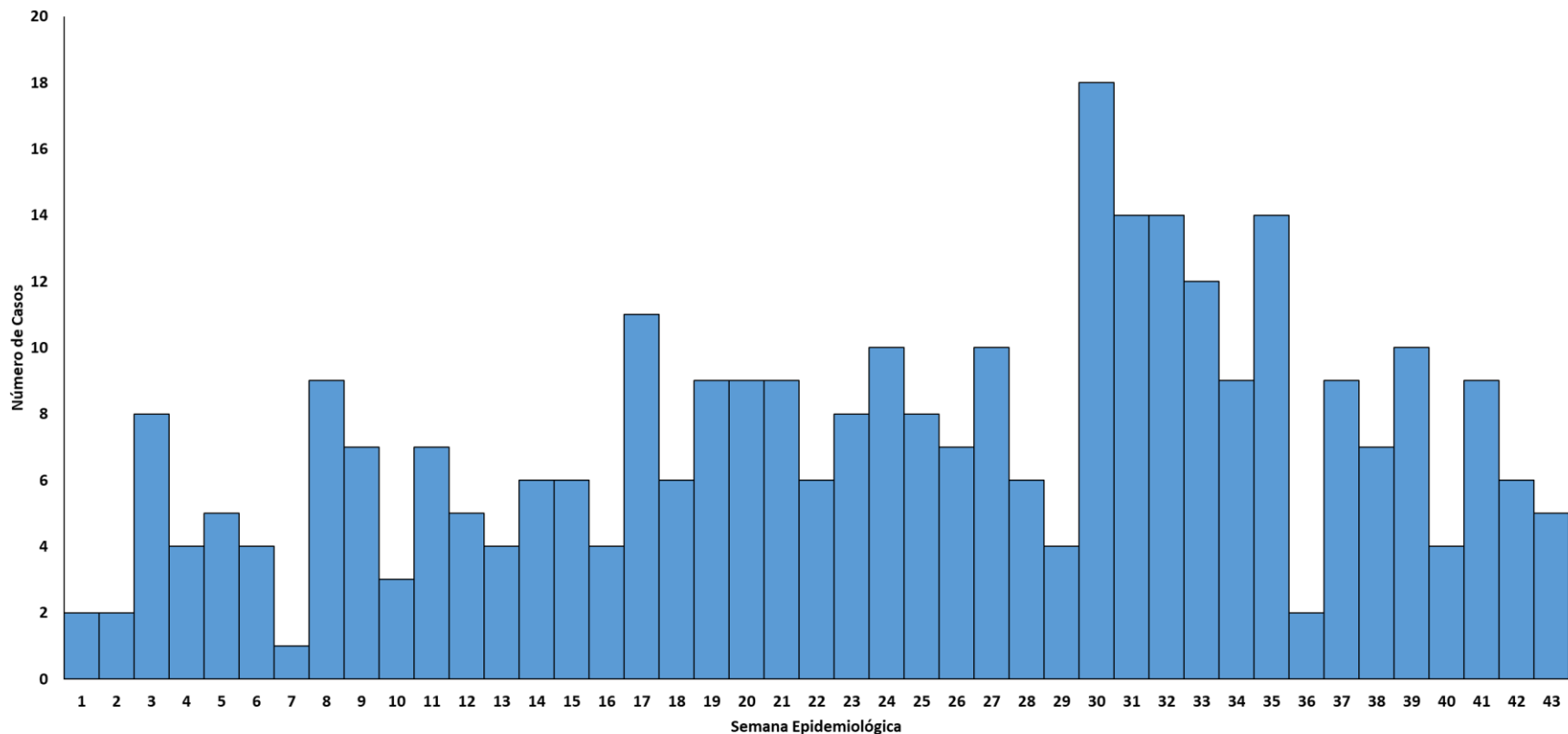
**Casos de Infecciones Respiratorias Agudas de la etapa Adulto Mayor atendidos en el Hospital Regional Moquegua, SE 01 a SE 43 - 2025**



Fuente: Área de Vigilancia Epidemiológica - HRM  
Elaboración: UESA-HRM



## ATENCIONES EN TODAS LAS EDADES POR NEUMONÍA EN EL HOSPITAL REGIONAL MOQUEGUA POR SEMANA EPIDEMIOLÓGICA, 2025



Se observó un incremento de atenciones por neumonía en la SE 30, 31, 32 y 35 del presente año.

Para la SE 43 se ha registrado 05 atenciones por neumonía, en los servicios de Emergencia, Hospitalización Medicina y Pediatría.

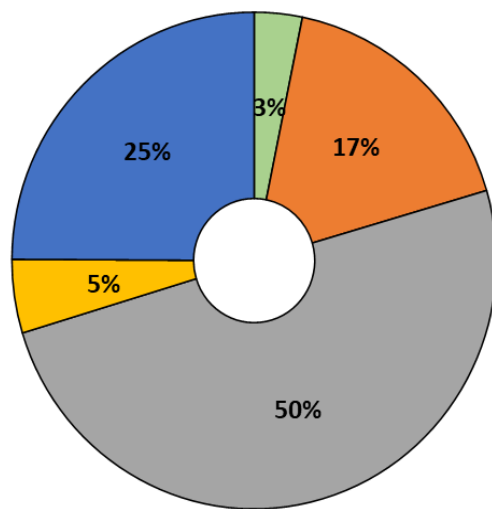
Fuente: Área de Vigilancia Epidemiológica - HRM

Elaboración: UESA-HRM



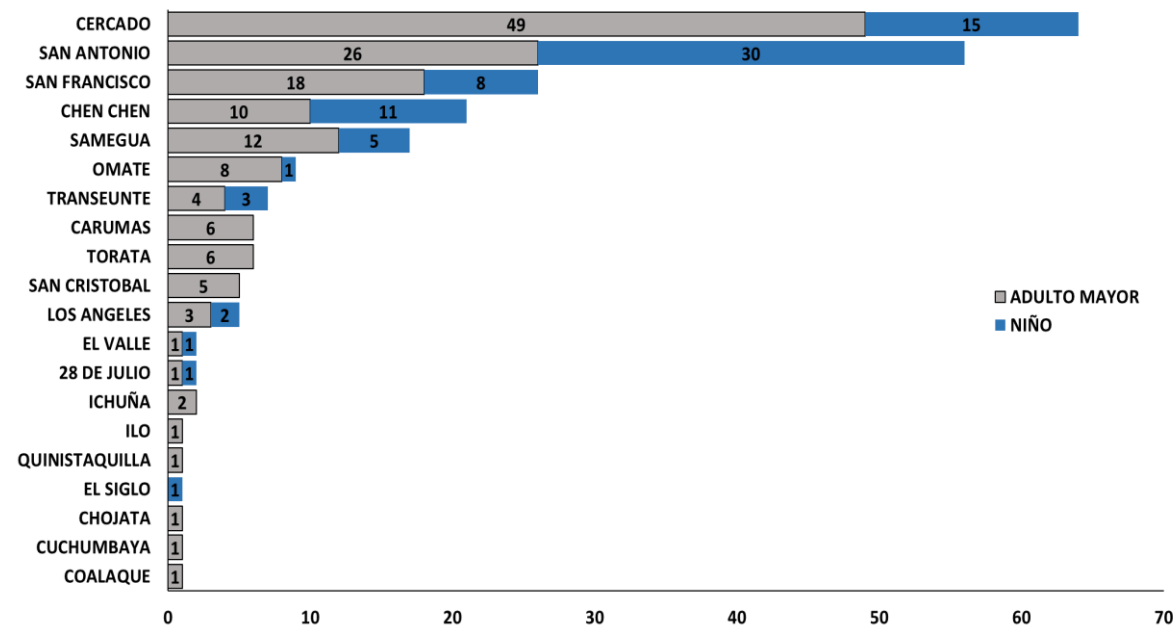
# ATENCIONES POR NEUMONÍA EN EL HOSPITAL REGIONAL MOQUEGUA, 2025

Distribución de casos por etapa de vida en el Hospital Regional Moquegua, SE 01 a SE 43 - 2025



■ ADOLESCENTE ■ ADULTO ■ ADULTO MAYOR ■ JOVEN ■ NIÑO

Casos de Neumonía en grupos vulnerables (niño y adulto mayor) atendidos en el Hospital Regional Moquegua según residencia, SE 01 a SE 43 - 2025



Fuente: Área de Vigilancia Epidemiológica - HRM  
Elaboración: UESA-HRM

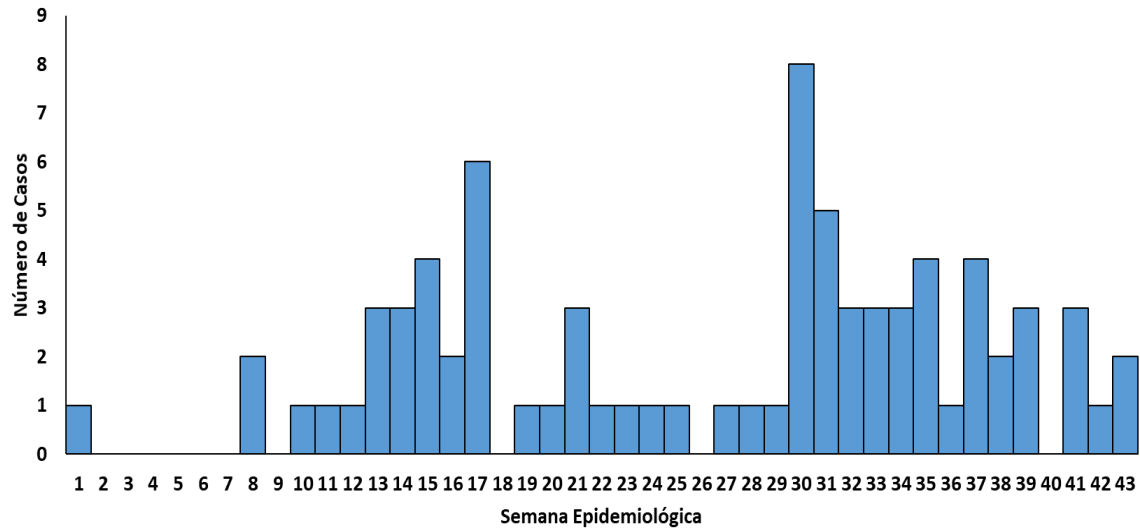
Fuente: Área de Vigilancia Epidemiológica - HRM  
Elaboración: UESA-HRM



# ATENCIONES POR NEUMONÍA EN NIÑO Y ADULTO MAYOR EN EL HOSPITAL REGIONAL MOQUEGUA, 2025

## Casos de Neumonía de la etapa Niño atendidos en el Hospital Regional Moquegua, SE 01 a SE 43 - 2025

Casos de neumonía en niños atendidos en el Hospital Regional Moquegua, 2025

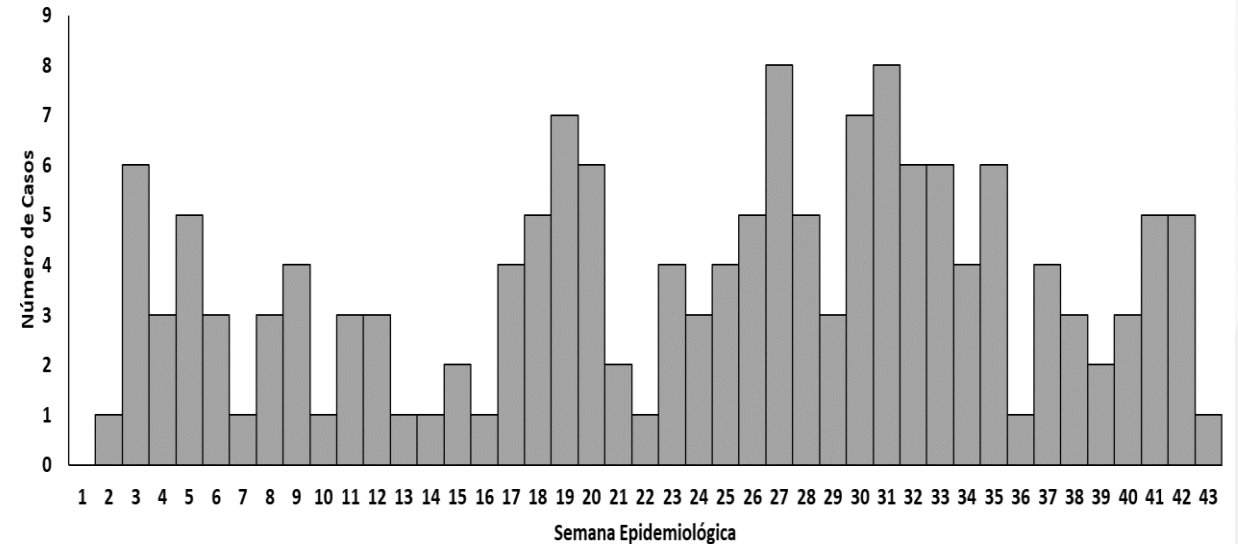


Fuente: Área de Vigilancia Epidemiológica - HRM

Elaboración: UESA-HRM

## Casos de Neumonía de la etapa Adulto Mayor atendidos en el Hospital Regional Moquegua, SE 01 a SE 43 - 2025

Casos de neumonía en adulto mayor atendidos en el Hospital Regional Moquegua, 2025



Fuente: Área de Vigilancia Epidemiológica - HRM

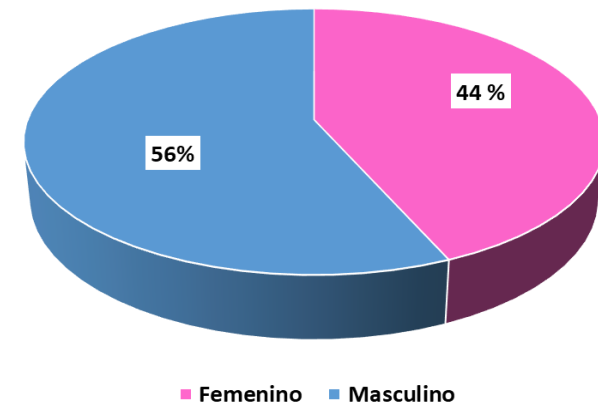
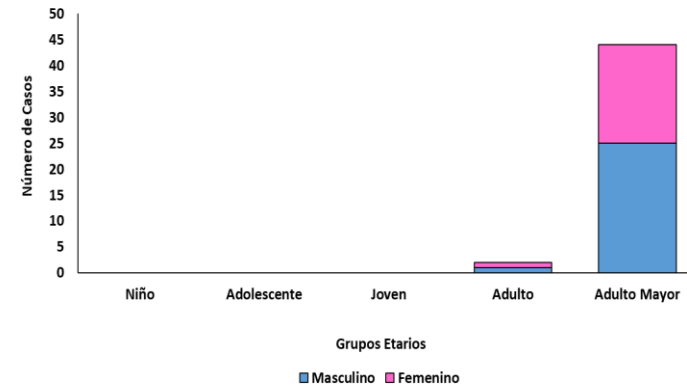
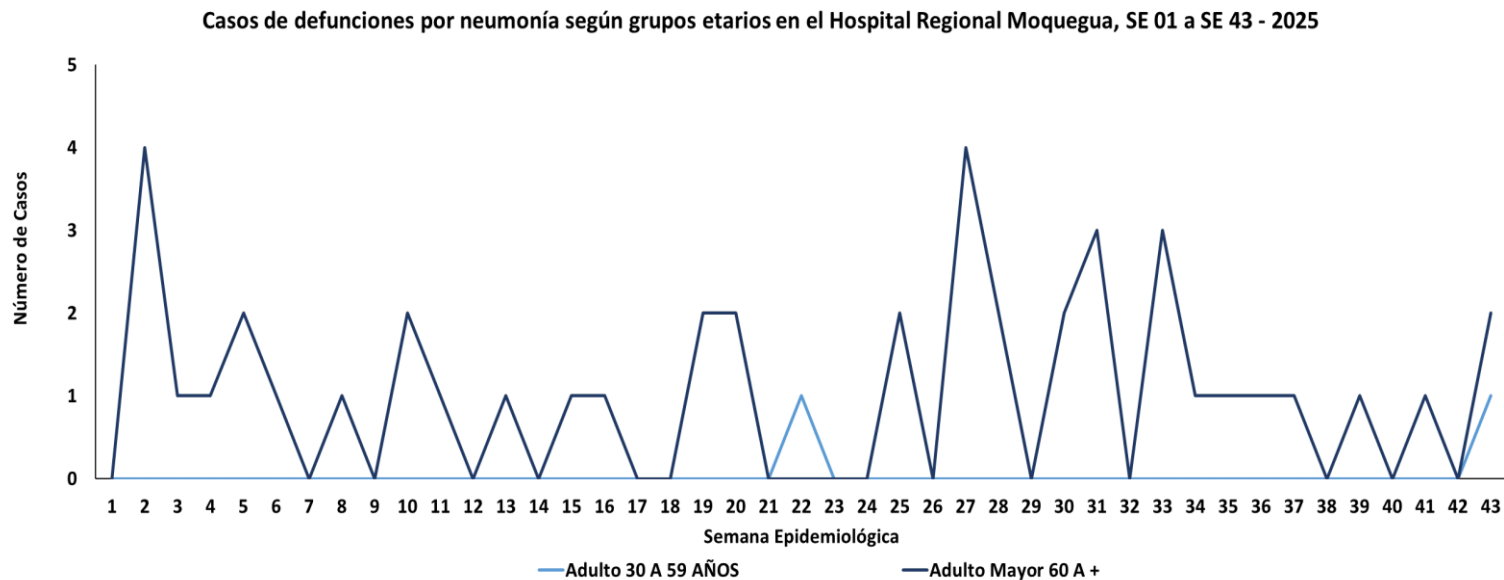
Elaboración: UESA-HRM

UESA



# DEFUNCIONES POR NEUMONÍA SEGÚN GRUPO ETARIO EN EL HOSPITAL REGIONAL MOQUEGUA, 2025

Casos de Defunciones por Neumonía según grupos etarios en el Hospital Regional Moquegua, SE 01 a SE 43 - 2025



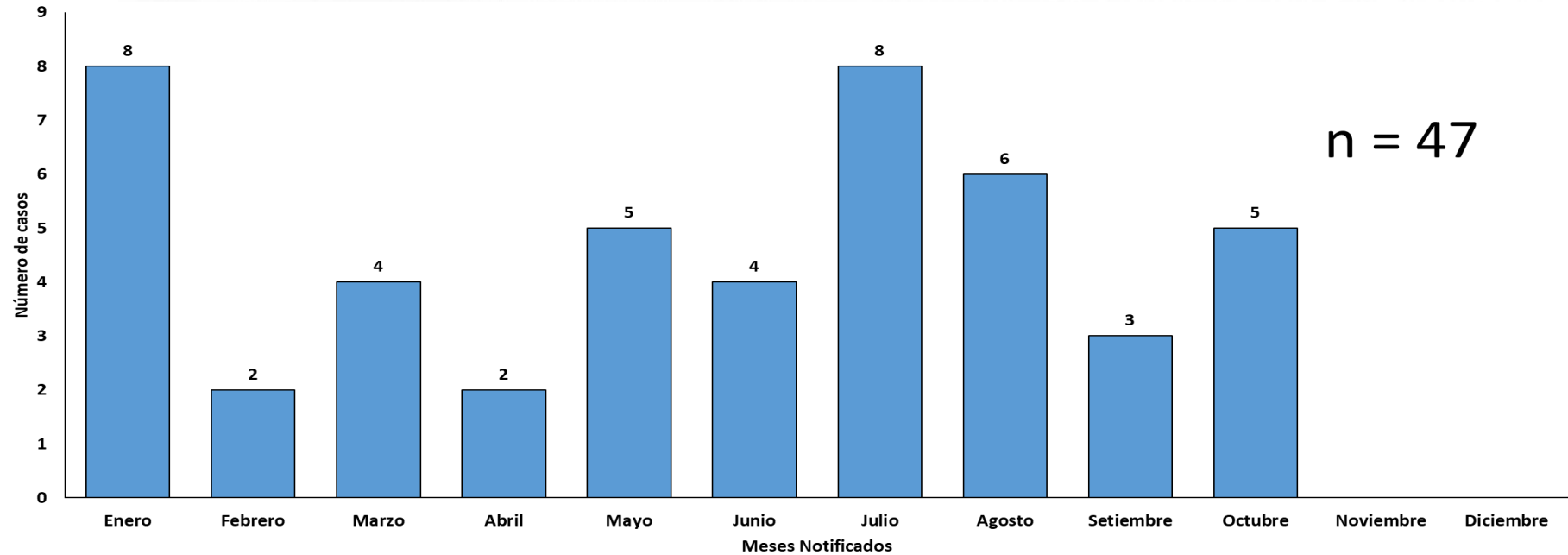
Fuente: Área de Salud Ambiental -UESA

Elaboración: UESA-HRM



# DEFUNCIONES POR NEUMONÍA EN EL HOSPITAL REGIONAL MOQUEGUA, 2025

Número de Defunciones por Neumonía en el Hospital Regional Moquegua por mes, 2025



Fuente: Área de Salud Ambiental -UESA  
Elaboración: UESA-HRM



## Disponibilidad de Oxígeno

**8,997 m<sup>3</sup>**

### Stock para toma de muestras

- Prueba Antígena para COVID-19: 40 (FV: 18/09/2026 - Farmacia Central)
- Prueba Antígena para COVID-19: 05 (FV: 18/09/2026 - Laboratorio Central)
- Medio de Transporte Viral : 13 (FV: 10/03/2026 - Laboratorio Central)
- Medio de Transporte Viral : 38 (FV: 03/2026 – Unidad de Epidemiología y Salud Ambiental)
- Insumo descarte Tos ferina:
  - Hisopado Mango de aluminio: 04 ( FV: 06/2026 - Laboratorio Central)
  - Medio de Transporte Regan Lowe: 04 (Laboratorio Central)



### Vacunación Influenza – HRM

Vacunas aplicadas del 19/10/2025 al 25/10/2025: 34

Stock Vacuna contra influenza estacional adulto: 245 (FV 31/12/2025 - Vacunatorio)

Stock Vacuna influenza tetravalente: 00 (Farmacia Central)

Stock Vacuna influenza pediátrica: 01 frasco multidosis (FV: 30/01/2026 - Vacunatorio)



### Vacunación Neumococo – HRM

• Vacunas aplicadas del del 19/10/2025 al 25/10/2025: 05

• Stock Vacuna Neumococo: 08 (FV 31/05/2027 - Vacunatorio)



### Muestras tomadas – HRM: Desde 19/10/2025 al 25/10/2025

Pruebas Antigénicas: 00

Pruebas Moleculares: 09



## GESTIÓN DE LA RESPUESTA CORTE 25/10/2025

